

SE Monteringsanvisning Skarvsats

Satsinnehåll:

- 1 st krympslang 12/3 mm, Längd 180 mm
- 1 st krympslang 9/3 mm, Längd 110 mm
- 2 st krympslang 9/3 mm, Längd 25 mm
- 4 st krympslang 4/1 mm, Längd 25 mm
- 2 st isolerade krymphylsor 1,5 mm²
- 2 st isolerade hylsor 1,5 mm²

1. Trä på de båda krympslangarna på kablarna.
1 st 12/3 mm L = 180 mm
1 st 9/3 mm L = 110 mm
2. 2A. F-10: Skala bort 60 mm av ytterhöljet, klipp av jordtrådarna så att 10 mm återstår.
2B. T-18: Skala bort 60 mm av ytterhöljet, dra bort aluminiumfolien, klipp av jordtrådarna så att 10 mm återstår.
3. Tvinn jordtrådarna, kläm fast en oisolerad hylsa.
4. Skala bort 30 mm av innerisoleringen
5. Gör två jack i halvledarmaterialet ut mot ledarna.
6. Dra isär ledarna alternativt klipp mellan ledarna.
7. Trä på två 4/1 mm krympslangarna, därefter 9/3 mm krympslang längd 25 mm enl. bild.
8. Värm med varmluftspistol, kläm därefter med en flackstång mellan ledarna.
9. Skala ledarna 6 mm.
10. Upprepa steg 2 till 9 med den andra kabeln.
11. Skarva ihop kablarna med de isolerade krympslangshylsorna. Värm med en varmluftspistol så att krympslangarna krymper och limmet tränger ut.
12. Dra 9/3 mm krympslang över skarvstället och värm.
13. Skarva ihop jord med en bit FK 1,5 mm².
14. Linda eltejp över skarven så att den blir jämn.
15. Dra 12/3 mm krympslang över skarvstället och värm.

Isolationsprova kabeln, min 10 MΩ. Värm alltid krympslangarna tills limmet börjar tränga ut. Förlägg inte en skarvad kabel inuti en vattenledning.

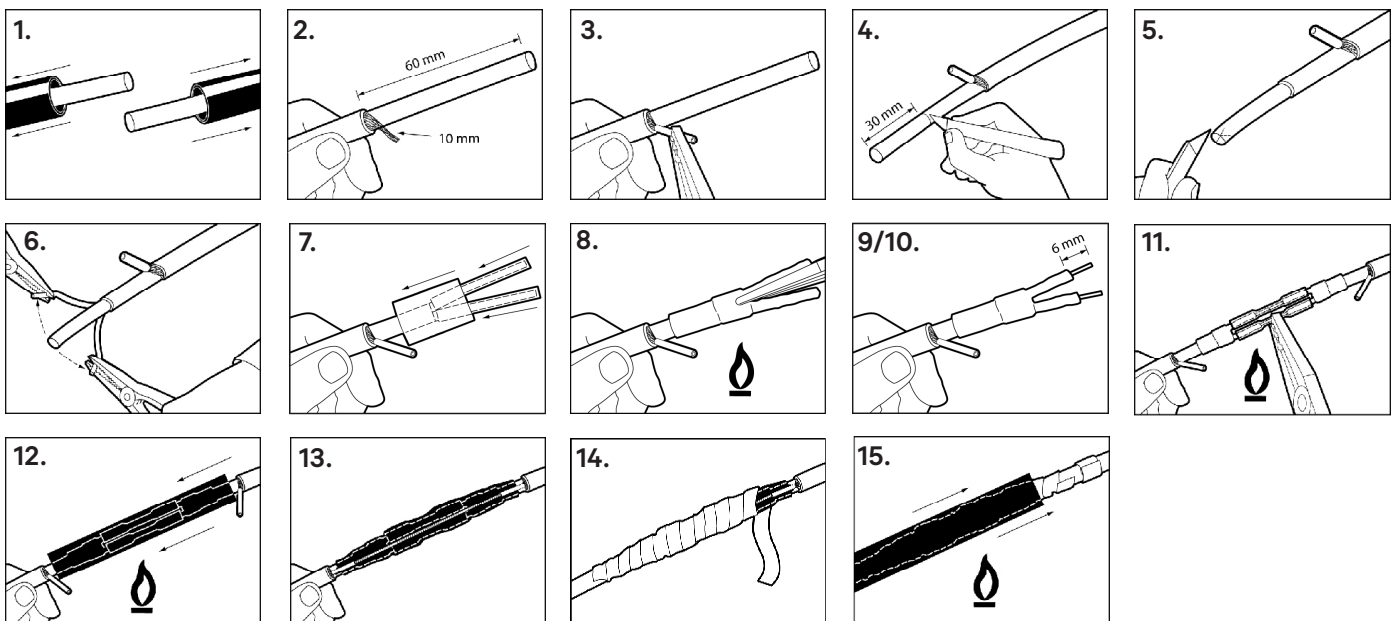
EN Mounting instructions Splice kit

Contents:

- 1 pc shrink tubing 12/3 mm, Length 180 mm
- 1 pc shrink tubing 9/3 mm, Length 110 mm
- 2 pcs shrink tubings 9/3 mm, Length 25 mm
- 4 pcs shrink tubings 4/1 mm, Length 25 mm
- 2 pcs insulated crimp terminals 1,5 mm²
- 2 pcs uninsulated terminals 1,5 mm²

1. Slide both shrink tubings on the cables.
1 pc 12/3 mm, L = 180 mm
1 pc 9/3 mm, L = 110 mm
2. 2A. F-10: Strip off 60 mm of the outer sheath, and cut away the earth leaving a maximum of 10 mm.
2B. T-18: Strip off 60 mm of the outer sheath, peel off the aluminum foil and cut away the earth leaving a maximum of 10 mm.
3. Twist the earth, and squeeze in place an uninsulated terminal.
4. Strip away 30 mm of the inner insulation
5. Make 2 cuts in the semi-conductor material leading to the conductors.
6. Pull the conductors apart or cut between the conductors.
7. Slide on two 4/1 mm heat shrink tubes, then a 9/3 mm heat shrink tube with a length of 25 mm as shown in the image.
8. Heat with a hot air gun, and then squeeze together between the conductors with a flat pliers.
9. Strip 6 mm off the conductors.
10. Repeat the step 2 to 9 with the other cable.
11. Splice the cables together with the insulated shrink tubing terminals. Heat with a hot air gun so that the shrink tubings shrink and the adhesive is pressed out.
12. Pull 9/3 mm of shrink tubing over the splice, and heat.
13. Splice the earth together with a 1.5 mm² piece of insulating cable.
14. Wrap electrical tape over the splice to make it even.
15. Pull 12/3 mm of shrink tubing over the splice, and heat.
16. Insulation test the cable, min 10 MΩ.

Always heat the shrink tubings until the adhesive is pressed out. Do not lay an spliced cable inside a water pipe.



DK Monteringsvejledning samlesæt

Sætindhold:

- 1 stk. krympeflex 12/3 mm, Længde 180 mm
- 1 stk. krympeflex 9/3 mm, Længde 110 mm
- 2 stk. krympeflex 9/3 mm, Længde 25 mm
- 4 stk. krympeflex 4/1 mm, Længde 25 mm
- 2 stk. isolerede krympehylstre 1,5 mm²
- 2 stk. uisolerede hylstre 1,5 mm²

1. Træk begge krympeflex på kablerne.
1 st 12/3 mm, L = 180 mm
1 st 9/3 mm, L = 110 mm
2. 2A. F-10: Afisolér 60 mm af yderkappen, og klip jordledningerne, så der er 10 mm tilbage.
2B. T-18: Afisolér 60 mm af yderkappen, pil alufolien af, og klip jordledningerne, så der er 10 mm tilbage.
3. Twist jordledningerne sammen, og fastgør en uisoleret hylster.
4. Afisolér 30 mm af inderisoleringen.
5. Lav to hakker i halvledermaterialet ud mod lederne.
6. Træk lederne fra hinanden eller klip mellem lederne.
7. Sæt to 4/1 mm krympeflex på, derefter en 9/3 mm krympeflex med en længde på 25 mm som vist på billedet.
8. Varm med en varmepistol, klem derefter med en fladtang mellem lederne.
9. Afisolér lederne 6 mm.
10. Gentag trin 2 til 9 med det andet kabel.
11. Sammenføj kablerne med de isolerede krympehylstre. Varm med en varmepistol, så krympeflexen krymper og limet trænger ud.
12. Træk 9/3 mm krympeflex over samlingsstedet og varm.
13. Sammenføj jordledningen med et stykke FK 1,5 mm².
14. Vikle el-tape over samlingen, så den bliver jævn.
15. Træk 12/3 mm krympeflex over samlingsstedet og varm.
16. Isolationsprøv kablet, minimum 10 MΩ.

Varm altid krympeflexen, indtil limet begynder at trænge ud. Læg ikke et sammensplejset kabel inde i en vandledning.

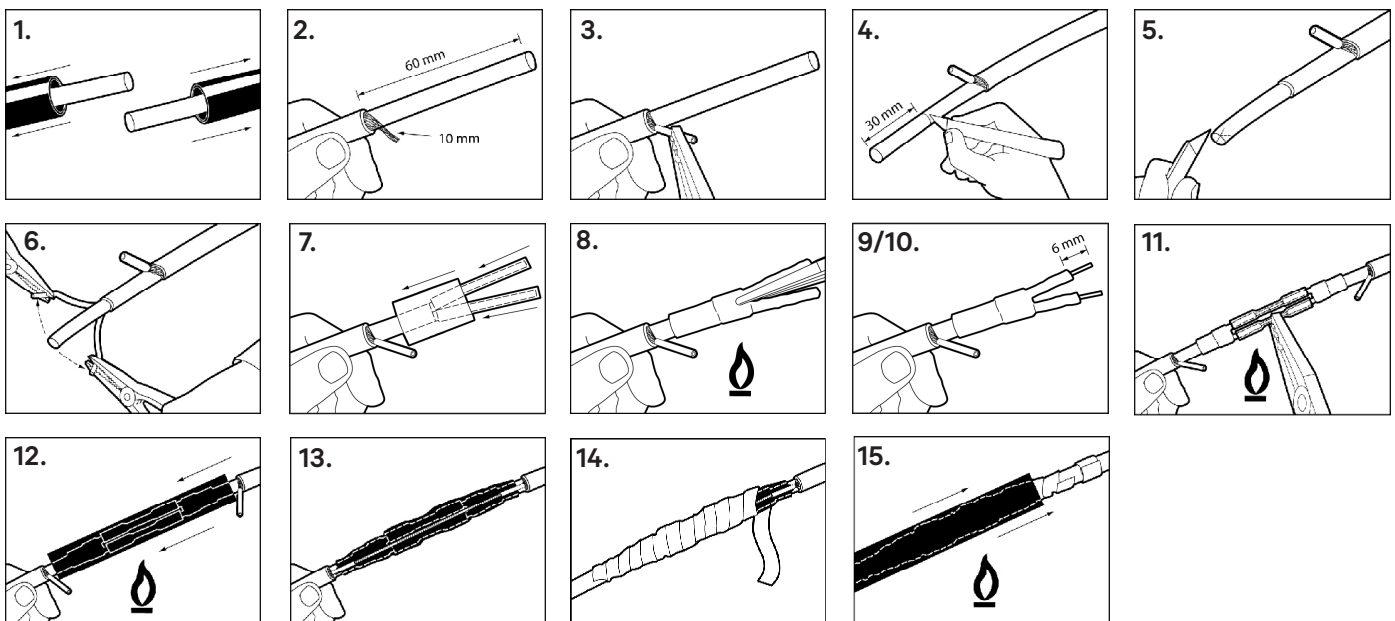
NO Monteringsanvisning Skjøtesett

Innhold:

- 1 stk. krympeslange 12/3 mm, Lengde 180 mm
- 1 stk. krympeslange 9/3 mm, Lengde 110 mm
- 2 stk. krympeslange 9/3 mm, Lengde 25 mm
- 4 stk. krympeslange 4/1 mm, Lengde 25 mm
- 2 stk. isolerte krympehylser 1,5 mm²
- 2 stk. uisolerte hylser 1,5 mm²

1. Træ begge krympeslangene på kablene.
1 stk 12/3 mm, L = 180 mm
1 stk 9/3 mm, L = 110 mm
2. 2A. F-10: Skjær bort 60 mm av ytterstrømpen, og klipp av jordingskabelen slik at 10 mm er igjen.
T-18: Skjær bort 60 mm av ytterstrømpen, skrell av aluminiumsfolien, og klipp av jordingskabelen slik at 10 mm er igjen.
3. Tvinn jordingskabelen, og klem fast en uisolert hylse.
4. Skjær bort 30 mm av innerisoleringen.
5. Lag to hakk i halvledermaterialet ut mot lederne.
6. Dra lederne fra hverandre, eller eventuelt klipp mellom lederne.
7. Tre på to 4/1 mm krympestrømper, deretter en 9/3 mm krympestrømpe med en lengde på 25 mm som vist på bildet.
8. Varm med varmluftpistol, og klem deretter med en flattang mellom lederne.
9. Skjær lederne 6 mm.
10. Gjenta steg 2 til 9 med den andre kabelen.
11. Skjøt kablene sammen med de isolerte krympeslangehylsene. Varm med en varmluftpistol slik at krympeslangene krymper og limet trenger ut.
12. Dra en 9/3 mm krympeslange over skjøtestedet, og varm.
13. Skjøt jordingskabelene sammen med en bit FK 1,5 mm².
14. Fest elektrisk tape over skjøten slik at den blir jevn.
15. Dra en 12/3 mm krympeslange over skjøtestedet, og varm.
16. Isolasjonstest kabelen, min. 10 MΩ.

Varm alltid krympeslangene til limet begynner å trenge ut. Legg ikke ut en skjøtet kabel inni en vannledning.



FI Asennusohjeet Jatkosarjan (itsesäätävät lämmityskaapelit)

Jatkopakkauksen sisältö:

1 kpl kutisteletku 12/3 mm, Pituus 180 mm
1 kpl kutisteletku 9/3 mm, Pituus 110 mm
2 kpl kutisteletkua 9/3 mm, Pituus 25 mm
4 kpl kutisteletkua 4/1 mm, Pituus 25 mm
2 kpl eristämätöntä jatkoholkkia 1,5 mm²
2 stk. uisolerede hylstre 1,5 mm²

1. Pujota molemmat kutisteletkut kaapelille.
1 kpl 12/3 mm, P = 180 mm
1 kpl 9/3 mm, P = 110 mm
2. 2A. F-10: Kuori ulkovaipasta pois 60 mm, katkaise maadoituspalmikkoa niin, että siitä jää 10mm:n pää jäljelle.
2B. T-18: Kuori ulkovaipasta pois 60 mm, irrota alumiinifolio, katkaise maadoituspalmikkoa niin, että siitä jää 10mm:n pää jäljelle.
3. Puno maadoituspalmikkoa, purista kiinni eristämätön jatkoholkki.
4. Kuori sisävaipasta pois 30 mm.
5. Tee kahta lovea puolijohdeaineeseen, johtimien lähelle.
6. Vedä johtimet erilleen, leikkaa vaihtoehtoisesti johtimien välillä.
7. Pujota kaksi 4/1 mm kutistesukkaa, sen jälkeen 9/3 mm kutistesukka, pituus 25 mm kuvan mukaan.
8. Lämmitä kuumailmapuhaltimella ja purista lattapihdeillä johtimien välillä.
9. Kuori johtimet 6 mm.
10. Toista vaiheet 2–9 toisella kaapelilla.
11. Liitä kaapelit yhteen eristetyllä jatkoholkilla. Lämmitä kuumailmapuhaltimella niin että letkut kutistuu ja liima pursuaa ulos.
12. Pujota 9/3 mm kutisteletku jatkoksen päälle ja lämmitä.
13. Jatka maadoituspalmikot MK 1,5 mm² pätkällä.
14. Kääri sähköteippiä tasaisesti jatkoksen päälle.
15. Pujota 12 mm kutisteletku teipatun jatkoksen päälle ja lämmitä.
16. Kaapeli eristysmitataan min 10 MΩ sisäpuolelle.

HUOM! Lämmitä aina kutisteletkut sen verran että liima pursuaa ulos. Aloita aina lämmittäminen kutisteletkun keskeltä, silloin ei jää ilmapuolia kosteusperäkkeeksi. Älä asenna jatkettu kaapeli painevesiputken.

DE Gebrauchsanleitung Spleißsatz

Einhalt:

1 Stück Schrumpfschlauch 12/3 mm, Länge 180 mm
1 Stück Schrumpfschlauch 9/3 mm, Länge 110 mm
2 Stück Schrumpfschlauch 9/3 mm, Länge 25 mm
4 Stück Schrumpfschlauch 4/1 mm, Länge 25 mm
2 Stück isolierte Schrumpfhülsen 1,5 mm²
2 Stück unisolierte Hülsen 1,5 mm²

1. Ziehen Sie die beiden Schrumpfschläuche auf die Kabel.
1 Stück 12/3 mm, L = 180 mm
1 Stück 9/3 mm, L = 110 mm
2. 2A. F-10: Entfernen Sie 60 mm der Außenhülle und schneiden Sie die Erdungskabel ab, sodass 10 mm übrig bleiben.
2B. T-18: Entfernen Sie 60 mm der Außenhülle, Ziehen Sie die Aluminiumfolie ab und schneiden Sie die Erdungskabel ab, sodass 10 mm übrig bleiben.
3. Verdrillen Sie die Erdungskabel und klemmen Sie eine unisolierte Hülse fest.
4. Entfernen Sie 30 mm der Innenisolierung.
5. Machen Sie zwei Einschnitte im Halbleitermaterial bis zu den Leitern.
6. Trennen Sie die Leiter auseinander oder schneiden Sie zwischen den Leitern.
7. Schieben Sie zwei 4/1 mm Schrumpfschläuche auf, danach einen 9/3 mm Schrumpfschlauch mit einer Länge von 25 mm, wie im Bild gezeigt.
8. Erwärmen Sie mit einem Heißluftgebläse und klemmen Sie dann mit einer Flachzange zwischen den Leitern.
9. Entfernen Sie 6 mm der Isolierung von den Leitern.
10. Wiederholen Sie die Schritte 2 bis 9 mit dem anderen Kabel.
11. Verbinden Sie die Kabel mit den isolierten Schrumpfschlauchhülsen. Erwärmen Sie mit einem Heißluftgebläse, so dass die Schrumpfschläuche schrumpfen und der Klebstoff austritt. Skjøt kablene sammen med de isolerte krympeslangehylsene. Varm med en varmluftpistol slik at krympeslangene krymper og limet trenger ut.
12. Ziehen Sie einen 9/3 mm Schrumpfschlauch über die Verbindungsstelle und erwärmen Sie ihn.
13. Verbinden Sie die Erde mit einem Stück FK 1,5 mm².
14. Wickeln Sie Elektroklebeband über die Verbindung, damit sie gleichmäßig wird.
15. Ziehen Sie einen 12 mm Schrumpfschlauch über die Verbindungsstelle und erwärmen Sie ihn.
16. Isolieren Sie das Kabel, mindestens 10 MΩ.

Erwärmen Sie die Schrumpfschläuche immer, bis der Kleber austritt. Legen Sie ein gespleißtes Kabel nicht in eine Wasserleitung.

